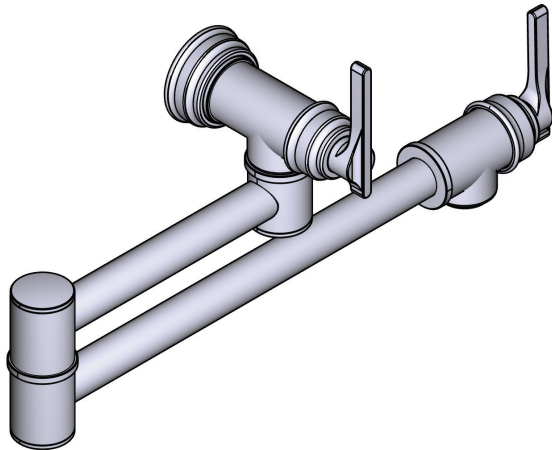


INSTALLATION GUIDE
MONTAGEANLEITUNG
GUIDA ALL'INSTALLAZIONE
GUIDE D'INSTALLATION
GUÍA DE INSTALACIÓN
INSTALLATIE VOORSCHRIFT



Southbank™

Pot Filler

Topffüller

Grifo para olla

Robinet remplisseur de casserole

Rubinetto riempi-pentola

Potvuller kraan

HELPFUL TOOLS

For safety and ease of installation, the use of these helpful tools is recommended.

OUTILS UTILES

Pour la sécurité et la facilité d'installation, l'utilisation de ces outils utiles est recommandée.

HILFREICHE WERKZEUGE

Zur Sicherheit und einfachen Installation wird die Verwendung dieser hilfreichen Werkzeuge empfohlen.

STRUMENTI UTILI

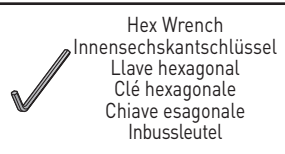
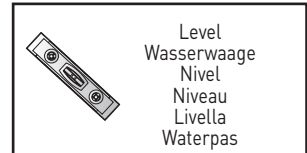
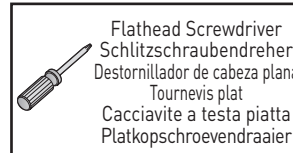
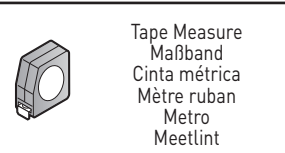
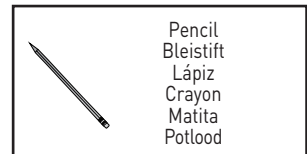
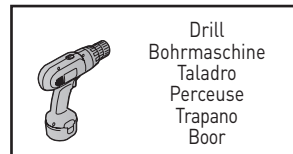
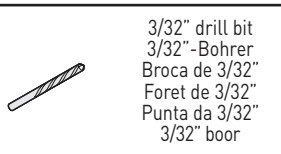
Per motivi di sicurezza e facilità di installazione, si consiglia l'uso dei seguenti strumenti.

HERRAMIENTAS ÚTILES

Para la seguridad y la facilidad de la instalación, se recomienda el uso de estas herramientas útiles.

NUTTIG GEREEDSCHAP

Voor de veiligheid en het gemak van installatie wordt het gebruik van deze handige hulpmiddelen aanbevolen.



For care and cleaning, product warranty, and additional information contact:

US Customers

U.S.A.
houseofrohl.com/support
1-800-777-9762

Canadian Customers

QUEBEC / MARITIMES / WESTERN CANADA
QUÉBEC / MARITIMES / OUEST CANADIEN
QUEBEC / MARITIMOS / CANADA OCCIDENTAL
houseofrohl.ca/support
1-866-473-8442

EMEA Customers

www.houseofrohl.design
+44 (0) 1708 526 361

Parts List

- A. Mounting Shank
- B. Wall Connector
- C. Grub Screws
- D. Wall Screws
- E. Rosette
- F. Grub Screws
- G. Tap Body

Teileliste

- A. Montageschaft
- B. Wand-Verbindungsstück
- C. Gewindestifte
- D. Wandschrauben
- E. Rosette
- F. Gewindestifte
- G. Armaturen-Gehäuse

Lista de las piezas

- A. Vástago de montaje
- B. Conector de pared
- C. Tornillos sin cabeza
- D. Tornillos de pared
- E. Roseta
- F. Tornillos sin cabeza
- G. Cuerpo del grifo

Liste des pièces

- A. Tige de montage
- B. Raccord mural
- C. Vis sans tête
- D. Vis murales
- E. Rosace
- F. Vis sans tête
- G. Corps de robinet

Elenco dei componenti

- A. Codolo di montaggio
- B. Raccordo a parete
- C. Grani
- D. Viti da parete
- E. Rosetta
- F. Grani
- G. Corpo del rubinetto

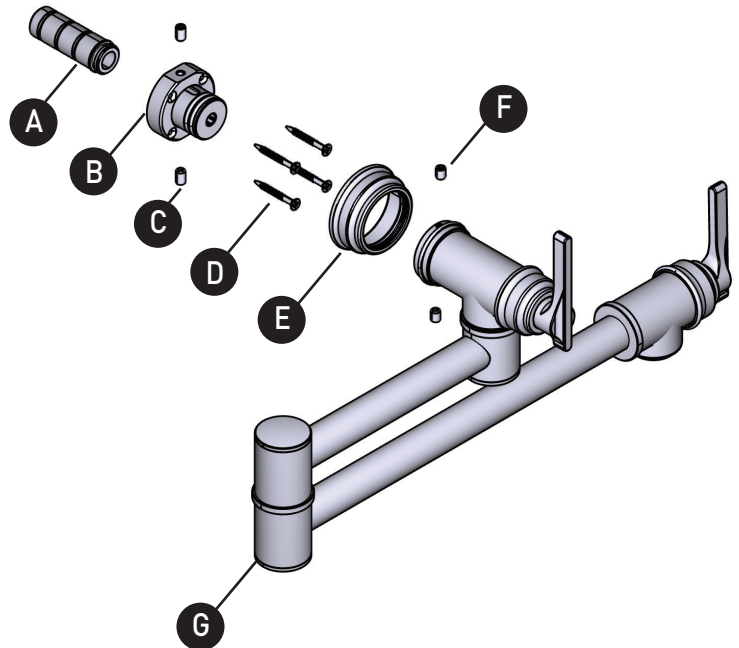
Onderdelenlijst

- A. Montageschacht
- B. Wandconnector
- C. Inbusschroeven
- D. Wandschroeven
- E. Rozet
- F. Inbusschroeven
- G. Kraanhuis

Icon Legend / Symbol-Legende / Leyenda de iconos / Légende de l'icône / Leyenda de iconos / Betekenis van symbolen



**Warning
Warnung
Advertencia
Avertissement
Avvertenza
Waarschuwing**



⚠ CAUTION — TIPS FOR REMOVAL OF OLD TAP:

Always turn water supply OFF before removing existing tap or disassembling the valve. Open tap handle to relieve water pressure and ensure that complete water shut-off has been accomplished.

ATTENTION - CONSEILS RELATIFS À LA DÉINSTALLATION DU ROBINET :

Coupez toujours l'alimentation en eau avant de retirer le robinet ou de démonter la valve. Ouvrez la poignée pour relâcher la pression de l'eau et assurez-vous que l'eau soit entièrement coupée.

VORSICHT - TIPPS FÜR DEN AUSBAU DES HAHNS:

Schalten Sie die Wasserzufuhr immer AB, bevor Sie den vorhandenen Hahn entfernen oder das Ventil zerlegen. Lassen Sie das Wasser am Hahn laufen, um den Wasserdruck zu senken und sicherzustellen, dass das Wasser vollständig abgesperrt wurde.

ATTENZIONE - SUGGERIMENTI PER LA RIMOZIONE DEL RUBINETTO:

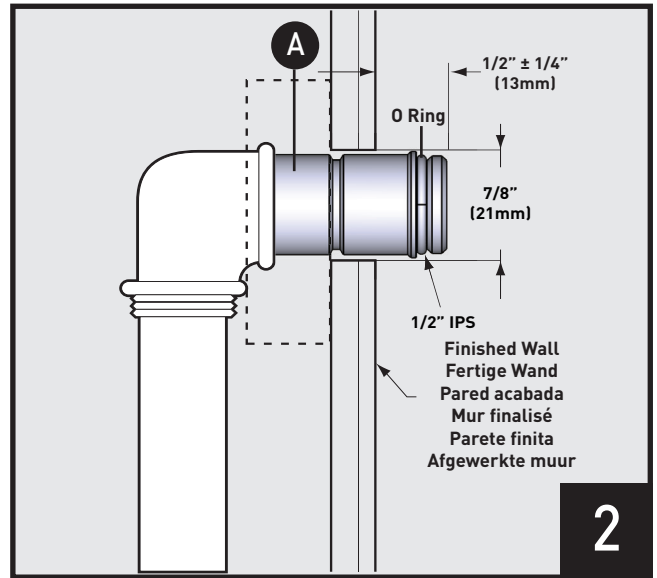
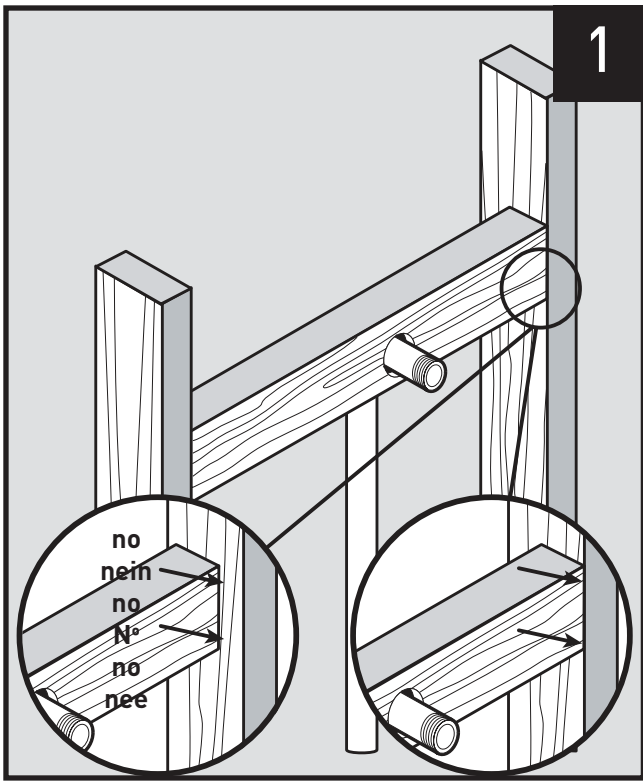
Disattivare SEMPRE il collegamento alla rete idrica prima di rimuovere il rubinetto esistente o smontare la valvola. Aprire la manopola per scaricare la pressione dell'acqua e accertarsi che il collegamento alla rete idrica sia stato interrotto.

PRECAUCIÓN - CONSEJOS PARA RETIRAR EL GRIFO:

Cierre siempre el suministro de agua antes de retirar el grifo existente o antes de desensamblar la válvula. Abra el asa para aliviar la presión del agua y asegúrese de que se ha interrumpido el suministro de agua completamente.

LET OP - TIPS VOOR HET VERWIJDEREN VAN DE KRAAN:

Draai de watertoevoer altijd UIT voordat u de bestaande kraan verwijdert of de klep demonteert. Open de hendel om de waterdruk te ontlasten en om te controleren of het water volledig is afgesloten.



Position O Ring. Connect Mounting Shank **(A)** to water inlet.

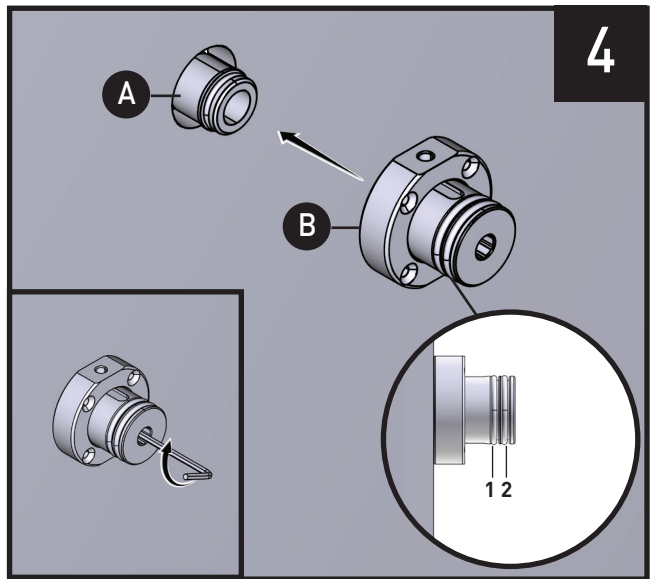
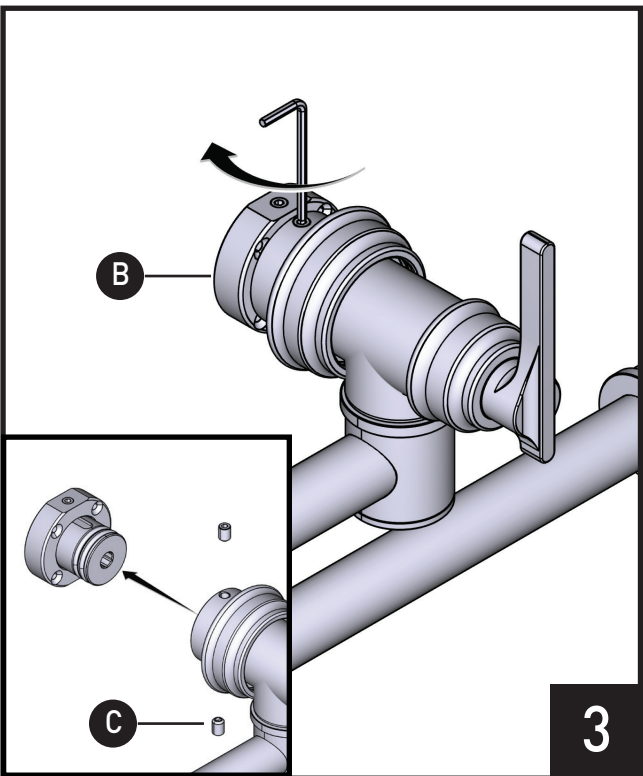
Positionieren Sie den O-Ring. Verbinden Sie den Montageschaft **(A)** mit dem Wassereinlass.

Posición de la junta tórica. Conecte el vástago de montaje **(A)** a la entrada de agua.

Positionnez le joint torique. Raccordez la tige de montage **(A)** à l'arrivée d'eau.

Posizione guarnizione ad anello. Collegare il codolo di montaggio **(A)** all'ingresso dell'acqua.

Breng de O-ring aan. Sluit de montageschacht **(A)** aan op de watertoevoer.



Screw Wall Connector **(B)** to Mounting Shank **(A)** with 8mm hex key. Ensure o-ring are fitted at positions 1 and 2.

Schrauben Sie das Wand-Verbindungsstück **(B)** mit einem 8 mm Innensechskantschlüssel an den Montageschaft **(A)**. Stellen Sie sicher, dass die O-Ringe an den Positionen 1 und 2 angebracht sind.

Enrosque el conector de pared **(B)** al vástago de montaje **(A)** con una llave hexagonal de 8 mm. Asegúrese de que las juntas tóricas estén colocadas en las posiciones 1 y 2.

Vissez le raccord mural **(B)** à la tige de montage **(A)** à l'aide d'une clé hexagonale de 8 mm. Assurez-vous que les joints toriques sont montés aux positions 1 et 2.

Avvitare il raccordo a parete **(B)** sul codolo di montaggio **(A)** con una chiave esagonale da 8 mm. Assicurarsi che le guarnizioni ad anello siano montate nelle posizioni 1 e 2.

Schroef de wandconnector **(B)** vast op de montageschacht **(A)** met een 8 mm inbusleutel. Zorg ervoor dat de O-ringen op posities 1 en 2 zijn gemonteerd.

Remove Wall Connector **(B)** from pot filler assembly with 3mm hex key.

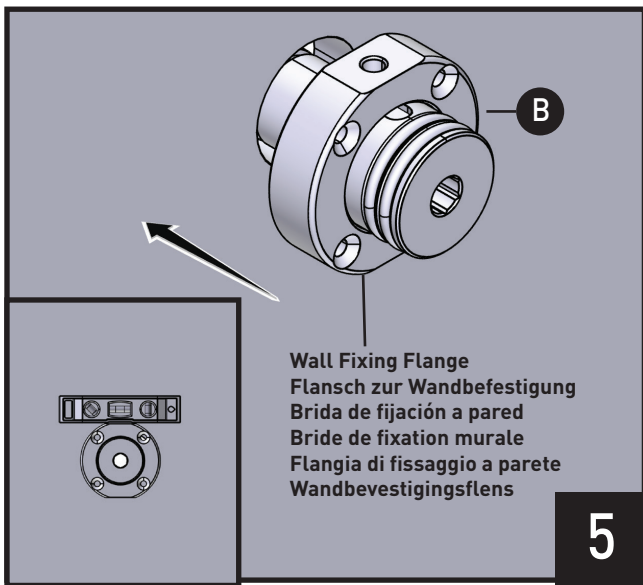
Entfernen Sie das Wand-Verbindungsstück **(B)** mit einem 3 mm Innensechskantschlüssel von der Topffüller-Baugruppe.

Quite el conector de pared **(B)** del conjunto del grifo para olla con una llave hexagonal de 3 mm.

Retirez le raccord mural **(B)** du système de robinet remplisseur de casserole à l'aide d'une clé hexagonale de 3 mm.

Rimuovere il raccordo a parete **(B)** dal gruppo rubinetto riempi-pentola con una chiave esagonale da 3 mm.

Verwijder de wandconnector **(B)** van de potvuller kraan met een 3 mm inbusleutel.



Adjust the depth of Wall Fixing Flange accordingly and level it.

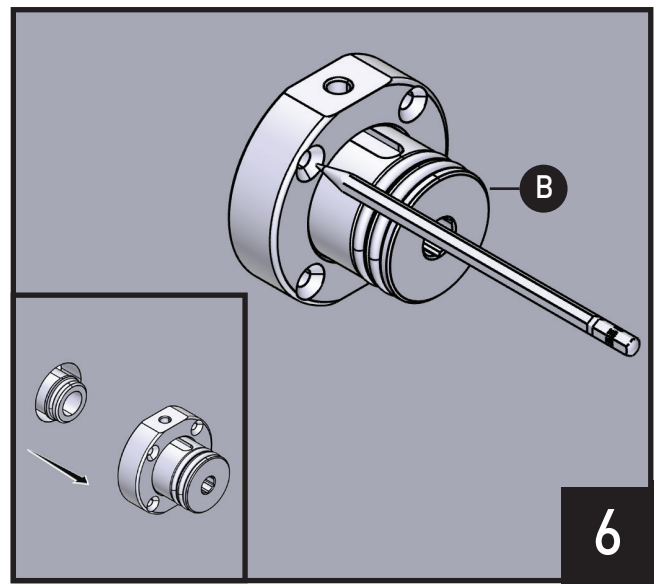
Passen Sie die Tiefe des Flansches zur Wandbefestigung entsprechend an und richten Sie ihn aus.

Ajuste la profundidad de la brida de fijación mural según sea necesario y nivélela.

Ajuster la bride de fixation murale à la profondeur appropriée, et la mettre de niveau.

Regolare la profondità della flangia di fissaggio a parete e livellarla.

Stel de diepte van de wandbevestigingsflens dienovereenkomstig in en zorg ervoor dat deze waterpas is.



Mark the holes for drilling and remove Wall Connector (B).

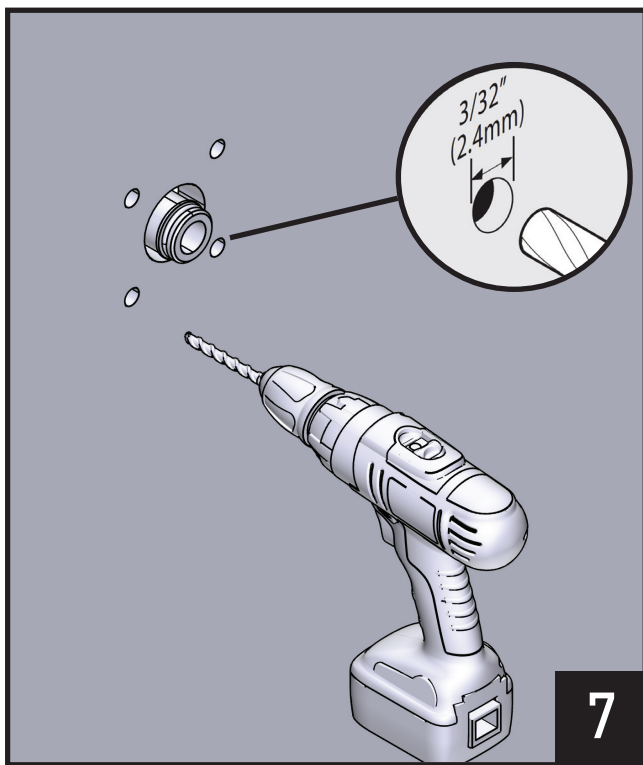
Markieren Sie die Löcher zum Bohren und entfernen Sie das Wand-Verbindungsstück (B).

Marque los agujeros para perforar y retire el conector de pared (B).

Marquez les trous pour le perçage et retirez le raccord mural (B).

Segnare i fori per la foratura e rimuovere il raccordo a parete (B).

Markeer de gaten voor het boren en verwijder de wandconnector (B).



Drill the holes.

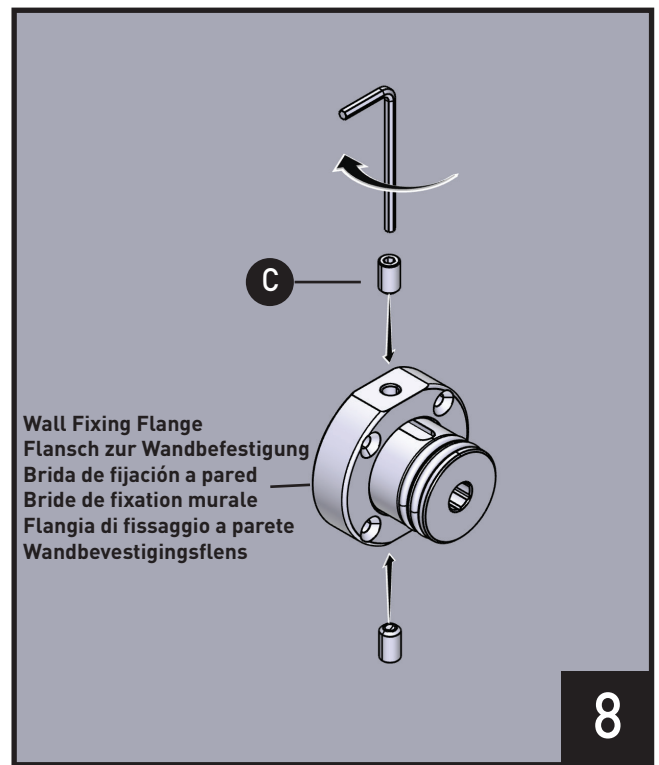
Bohren Sie die Löcher.

Perfore los agujeros.

Percez les trous.

Praticare i fori.

Boor de gaten.



Repeat Steps 4-5. Then secure Wall Fixing Flange with Grub Screws (C).

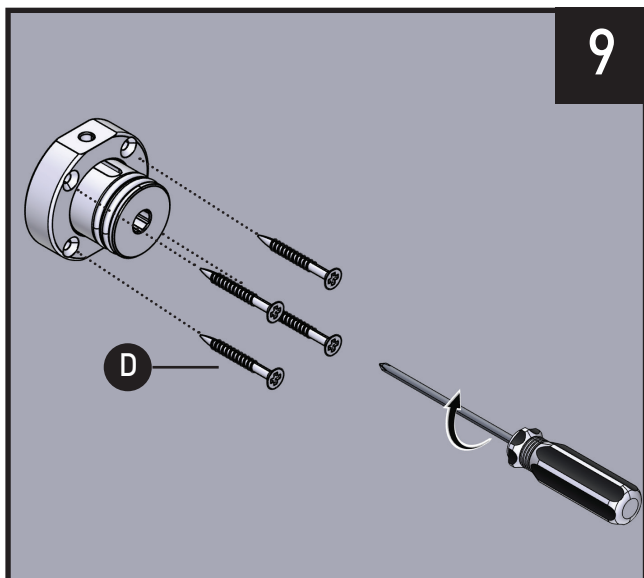
Wiederholen die Schritte 4-5. Sichern Sie den Flansch zur Wandbefestigung anschließend mit den Gewindestiften (C).

Repita los pasos 4 y 5. Luego asegure la brida de fijación a pared con los tornillos sin cabeza (C).

Répétez les étapes 4-5. Fixez ensuite la bride de fixation murale à l'aide des vis sans tête (C).

Ripetere i punti 4-5. Fissare quindi la flangia di fissaggio a parete con i grani (C).

Herhaal stappen 4-5. Bevestig vervolgens de wandbevestigingsflens met behulp van de inbusschroeven (C).



Secure Wall Fixing Flange to wall with Wall Screws **(D)**.

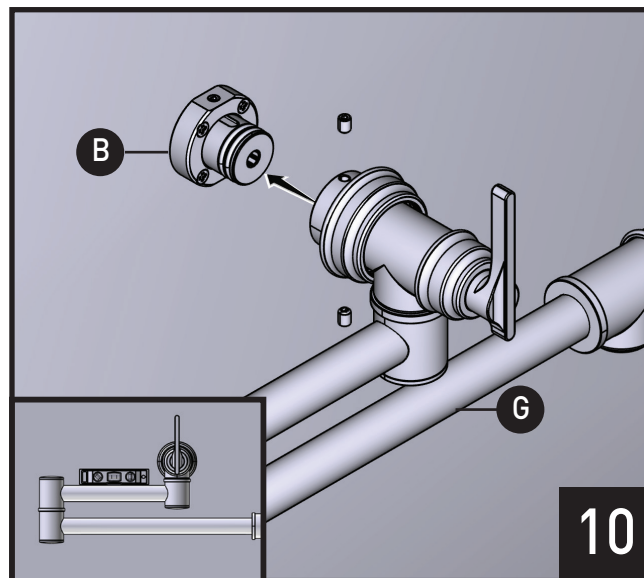
Sichern Sie den Flansch zur Wandbefestigung mit den Wandschrauben **(D)** an der Wand.

Fije la brida de fijación a pared con los tornillos de pared **(D)**.

Fixez la bride de fixation murale au mur à l'aide des vis murales **(D)**.

Fissare la flangia di fissaggio a parete con le viti da parete **(D)**.

Bevestig de wandbevestigingsflens aan de wand met behulp van de wandschroeven **(D)**.



Install Tap Body **(G)** onto Wall Connector **(B)** and level it.

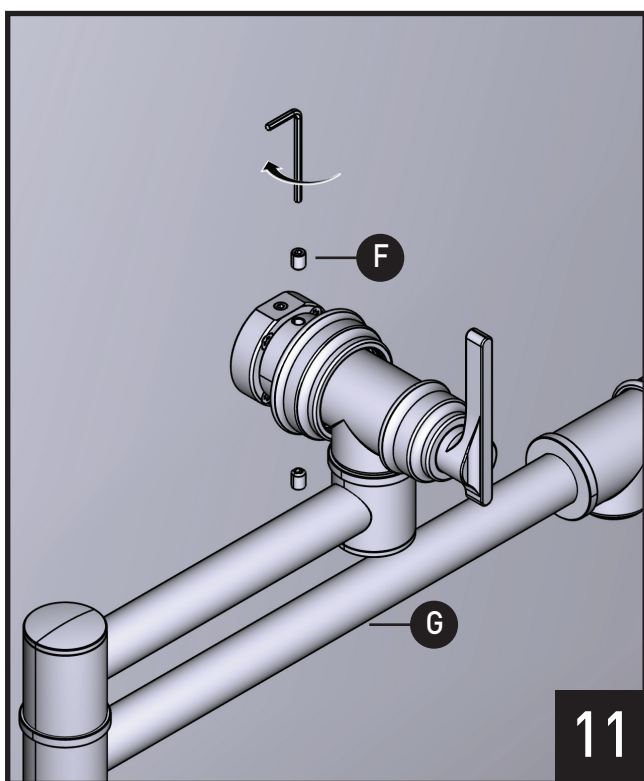
Installieren Sie das Wasserhahn-Gehäuse **(G)** am Wand-Verbindungsstück **(B)** und richten Sie es aus.

Instale el cuerpo del grifo **(G)** en el conector de pared **(B)** y nivélelo.

Installez le corps de robinet **(G)** sur le raccord mural **(B)** et mettez-le à l'horizontale.

Installare il corpo del rubinetto **(G)** al raccordo a parete **(B)** e livellarlo.

Installeer het kraanhuis **(G)** op de wandconnector **(B)** en zorg ervoor dat deze waterpas is.



Secure Tap Body **(G)** with Grub Screws **(F)** using 2.5mm hex key.

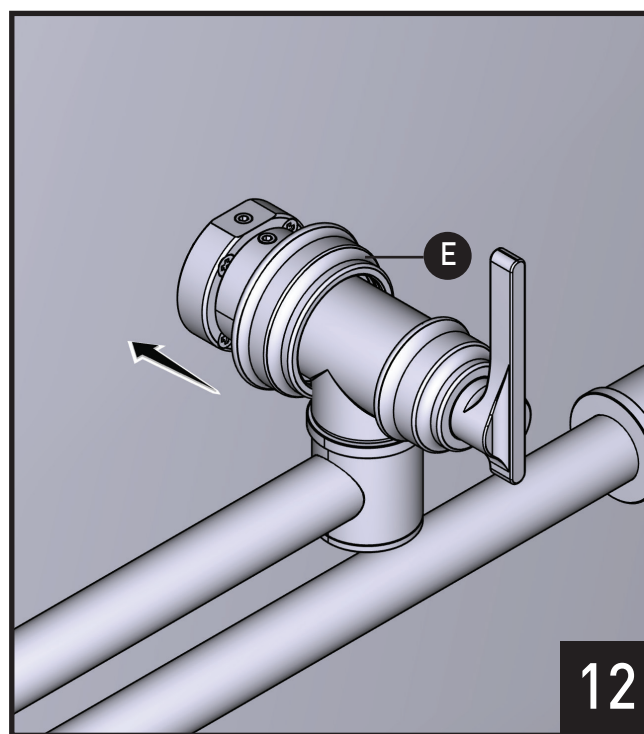
Verwenden Sie einen 2,5 mm Innensechskantschlüssel, um das Wasserhahn-Gehäuse **(G)** mit den Gewindestiften **(F)** zu fixieren.

Asegure el cuerpo del grifo **(G)** con los tornillos sin cabeza **(F)** utilizando una llave hexagonal de 2,5 mm.

Fixez le corps de robinet **(G)** avec les vis sans tête **(F)** à l'aide d'une clé hexagonale de 2,5 mm.

Fissare il corpo del rubinetto **(G)** con i grani **(F)** utilizzando una chiave esagonale da 2,5 mm.

Zet het kraanhuis **(G)** vast met de inbuschroeven **(F)** met behulp van een 2,5 mm inbusleutel.



Slide Rosette **(E)** over the concealed fixing screws until it is flush with mounting surface.

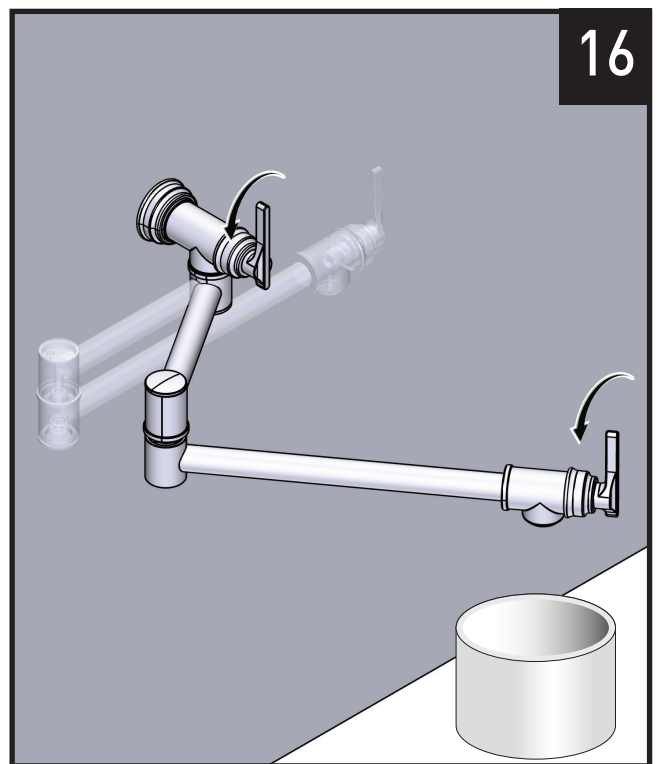
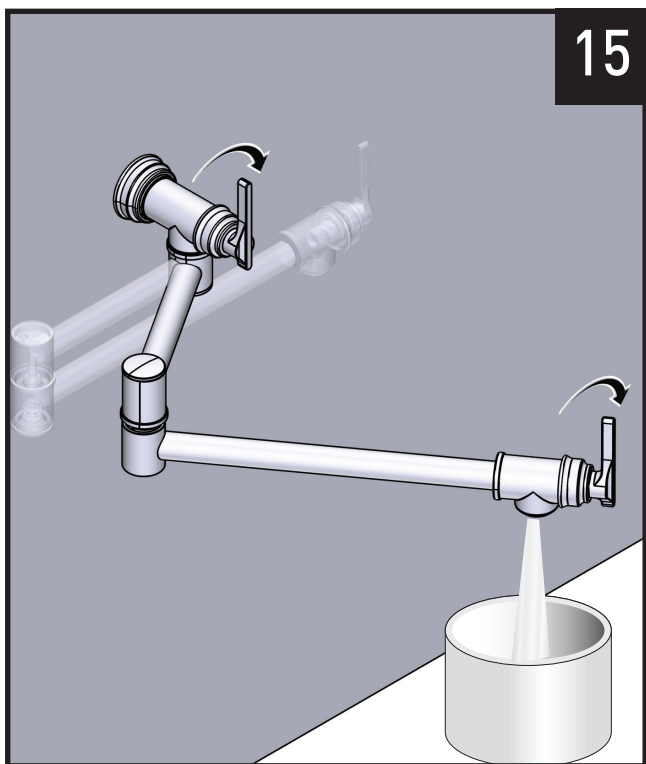
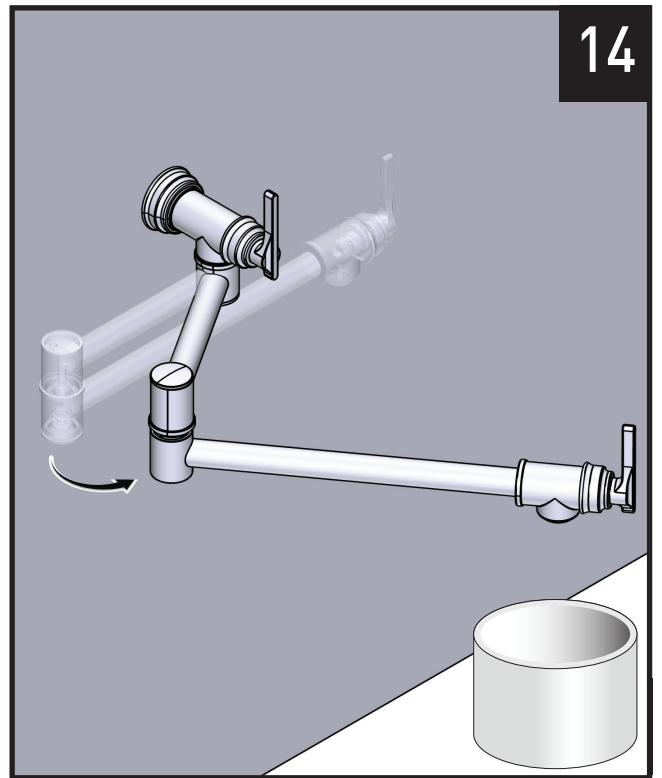
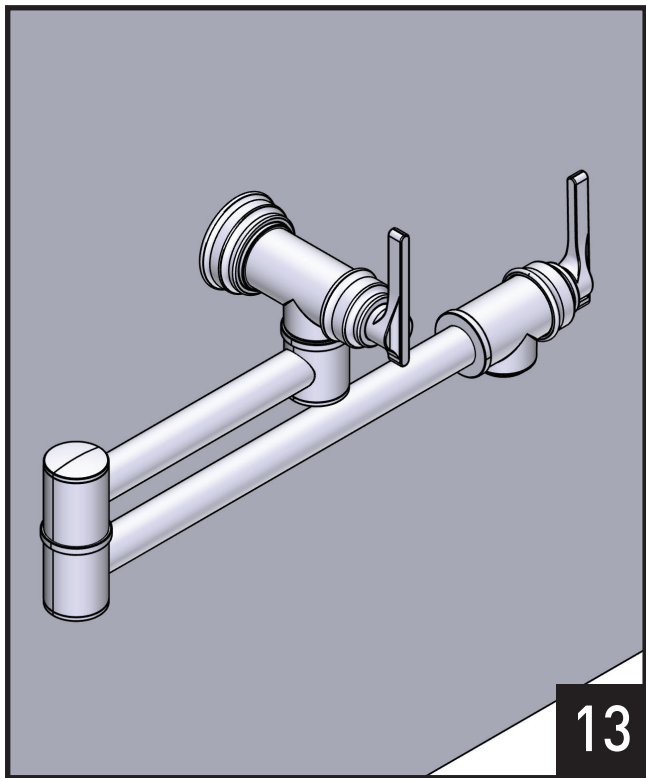
Schieben Sie die Rosette **(E)** über die verdeckten Befestigungsschrauben, bis sie mit der Montagefläche bündig ist.

Coloque la roseta **(E)** sobre los tornillos de fijación ocultos hasta que quede al ras con la superficie de montaje.

Faites glisser la rosace **(E)** sur les vis de fixation dissimulées jusqu'à ce qu'elle soit au ras de la surface de montage.

Far scorrere la rosetta **(E)** sulle viti di fissaggio nascoste fino a quando non è a filo con la superficie di montaggio.

Schuif de rozet **(E)** over de verborgen bevestigingsschroeven totdat deze gelijk ligt met het montageoppervlak.



Care and maintenance:

Wipe down after use to avoid water spotting and mineral build up. Occasional cleaning with warm soapy water, followed by a polish with a soft cloth is all that is required to keep the plated finish in good condition.

Do not use proprietary abrasive liquids, powders, or pads to clean your Kitchen Tap. Do not use any products with ammonia bleach or limescale remover. You will damage the plated finish and void your guarantee.

Pflege und Wartung:

Wischen Sie das Produkt nach der Verwendung ab, um Wasserflecken und Mineralablagerungen zu vermeiden. Gelegentliches Reinigen mit warmem Seifenwasser und anschließendes Polieren mit einem weichen Tuch genügen, um die Oberfläche in gutem Zustand zu erhalten.

Verwenden Sie keine handelsüblichen Scheuermittel, -pulver oder -pads, um Ihre Küchenarmatur zu reinigen. Verwenden Sie keine Produkte mit Ammoniakbleiche oder Kalkentferner. Damit beschädigen Sie die Beschichtung und Ihre Garantie erlischt.

Cuidado y mantenimiento:

Limpie después del uso para evitar las manchas de agua y la acumulación de minerales. Una limpieza periódica con agua tibia y jabonosa, seguida de un pulido con un paño suave, es todo lo que se requiere para mantener en buenas condiciones el acabado enchapado.

No use líquidos abrasivos comerciales, polvos o almohadillas para limpiar su grifo de cocina. No use productos que contengan amoníaco, lejía o descalcificadores. Esto dañará el acabado enchapado y anulará su garantía.

Nettoyage et entretien :

À essuyer après utilisation pour éviter les salissures dues à l'eau et les dépôts minéraux. Un nettoyage occasionnel à l'eau chaude savonneuse, suivi d'un lustrage à l'aide d'un chiffon doux, suffit à maintenir la finition plaquée en bon état.

N'utilisez pas de liquides, de poudres ou d'éponges abrasives pour nettoyer votre robinet de cuisine. N'utilisez aucun produit contenant de l'eau de javel ammoniacquée ou un produit anticalcaire. Vous endommageriez la finition plaquée et annuleriez votre garantie.

Cura e manutenzione:

Pulire dopo l'uso per evitare macchie d'acqua e accumuli di minerali. Una pulizia occasionale con acqua calda e sapone, seguita da una lucidatura con un panno morbido, è sufficiente per mantenere la finitura placcata in buone condizioni.

Per la pulizia del rubinetto da cucina non utilizzare liquidi, polveri o spugne abrasive. Non utilizzare prodotti con ammoniaca, candeggina o anticalcare. Si danneggerebbe la finitura placcata e si annullerebbe la garanzia.

Reiniging en onderhoud:

Veeg na gebruik schoon om watervlekken en mineraalophoping te voorkomen. Regelmatig schoonmaken met een warm sopje, gevolgd door een poetsbeurt met een zachte doek, is alles wat nodig is om de gegalvaniseerde afwerking in een goede staat te houden.

Gebruik geen agressieve vloeistoffen, poeders of pads van derden om uw keukenkraan schoon te maken. Gebruik geen producten met ammoniak, bleekmiddel of kalkverwijderaar. Dit zal de gegalvaniseerde afwerking beschadigen en uw garantie ongeldig maken.

For care and cleaning, product warranty, and additional information contact:

US Customers

U.S.A.
houseofrohl.com/support
1-800-777-9762

Canadian Customers

QUEBEC / MARITIMES / WESTERN CANADA
QUÉBEC / MARITIMES / OUEST CANADIEN
QUEBEC / MARITIMOS / CANADA OCCIDENTAL
houseofrohl.ca/support
1-866-473-8442

EMEA Customers

www.houseofrohl.design
+44 (0) 1708 526 361

Riobel

PERRIN & ROWE
LONDON



victoria ⊕ albert®

ROHL